

Poser un carrelage au sol



UNE ÉTAPE PAR JOUR

La pose du carrelage s'effectue sur un sol propre et plan. Si le sol est neuf, mais non plan, effectuez un ragréage à l'aide d'un enduit autolissant.

Sur un sol ancien, il est également possible de poser du carrelage. On doit le nettoyer de tous les produits d'entretien et réaliser une surface plane et horizontale :

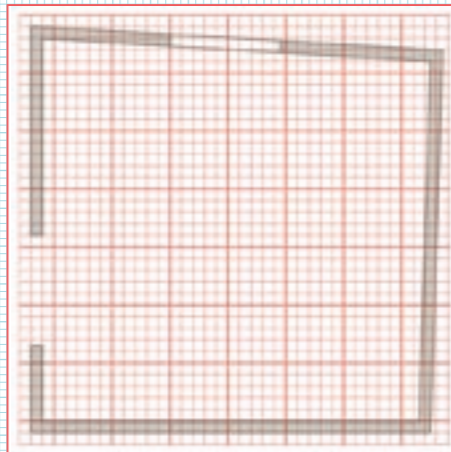
- sur un ancien carrelage, il est indispensable que les carreaux soient bien fixés. Un mortier de ragréage est souvent nécessaire.
- sur d'anciennes dalles vinyles, même remarque ; aussi, mieux vaut les retirer, éventuellement avec un décapeur thermique qui les ramollira.
- un ancien parquet doit être en très bon état et bien fixé. Un ragréage durcisseur est obligatoire afin de proposer un support stable sous le carrelage.

La pose des carreaux de sol obéit à plusieurs règles esthétiques.

Les carreaux non carrés (hexagones ou octogones) se placent en pleine surface. Les carreaux carrés se placent de façon identique, en style moderne.

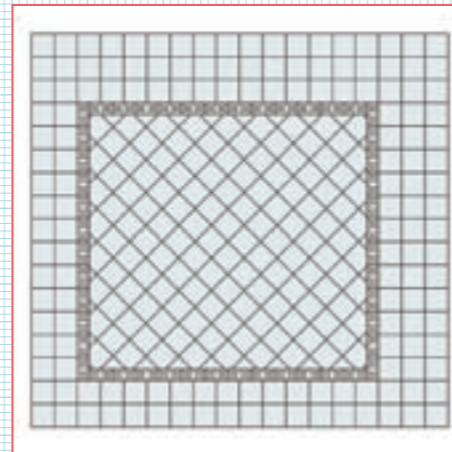
En style classique, ils constituent un panneau plein au milieu de la pièce comme un tapis, et selon des lignes diagonales. Ils sont encadrés par une frise et entre cette frise et le mur, le même carreau remplit l'espace restant parallèlement aux murs.

Si la pièce est dépourvue de carrelage mural, une plinthe en carrelage, de la même référence, s'impose. On essaie d'aligner les joints de la plinthe avec ceux des carreaux.



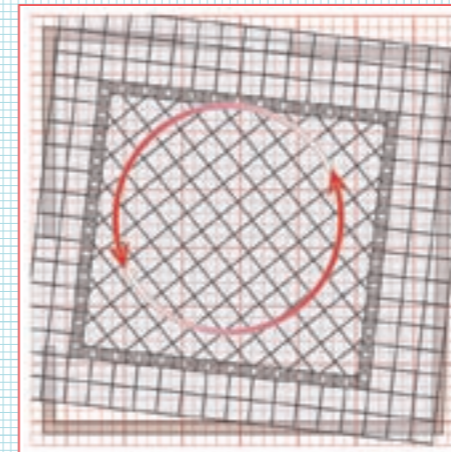
1 - Calculez le calepinage

Établissez un plan de la pièce à l'échelle. Ce sera plus facile sur du papier millimétré. Deux échelles au choix : au 1/20^e pour les petites pièces ou au 1/50^e pour les grandes. Attention au report des angles non droits.



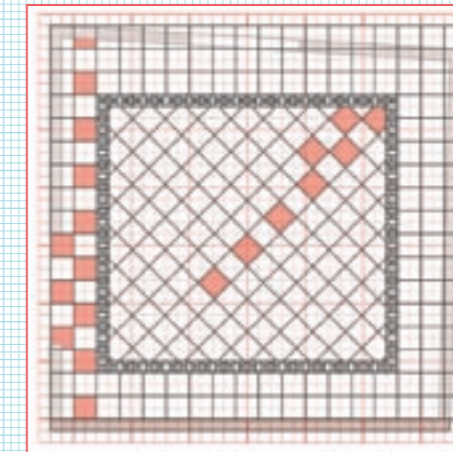
2 - Tracez le quadrillage du carrelage

Dans un second temps et de préférence sur une feuille de papier calque, tracez le quadrillage qui représente le carrelage. À la même échelle que celle choisie pour le plan de la pièce.



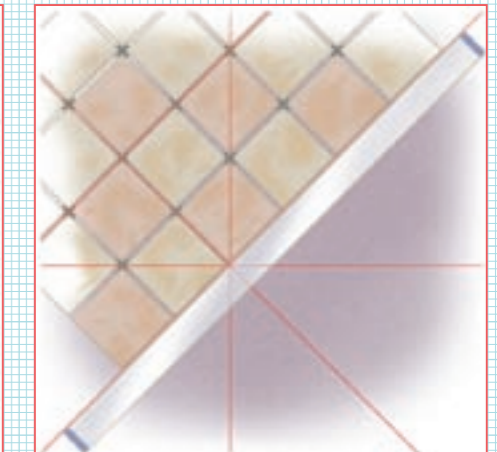
3 - Superposez les deux plans et...

faites-les glisser afin de déterminer la bonne adéquation entre les carreaux et les limites de la pièce. Vous visualisez ainsi la différence entre une pose droite simple, ou en diagonale, ou en diagonale avec panneau.



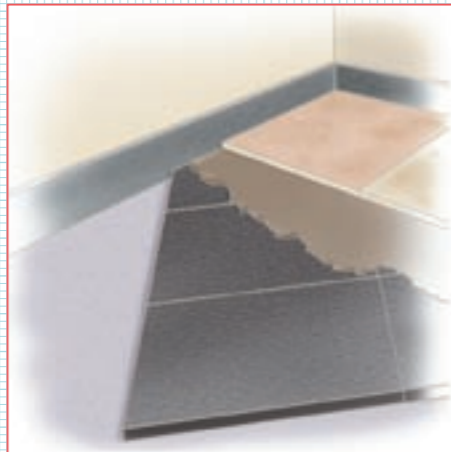
4 - Bloquez l'implantation choisie

Lorsque vous êtes certain de votre choix, figez l'implantation. Scotchez les deux feuilles l'une à l'autre ou reportez le périmètre de la pièce sur le calque des carreaux.



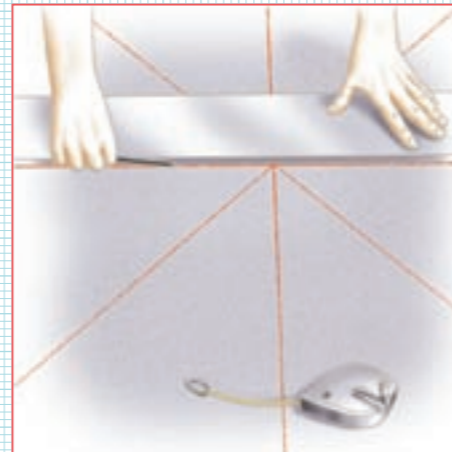
5 - Tracez les diagonales

Sur le sol de la pièce, tracez les deux diagonales. Lorsque la pièce présente des angles bien droits, il est assez facile de déterminer son centre, puis de définir une diagonale principale et une secondaire.



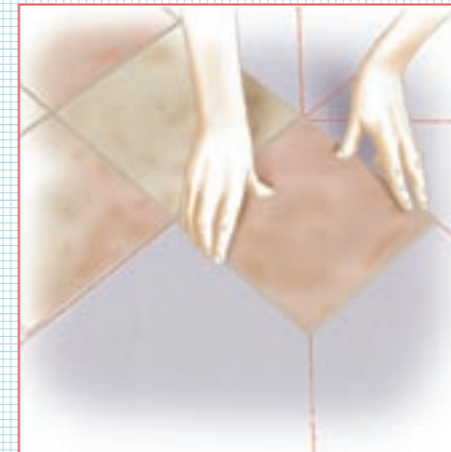
6 - Posez une sous-couche acoustique...

si le plancher n'est pas constitué d'une chape flottante. Vous éviterez de transmettre les bruits émis au sol (pas, machine à laver) aux autres pièces. Les joints de la sous-couche ne sont pas parallèles à ceux des carreaux.



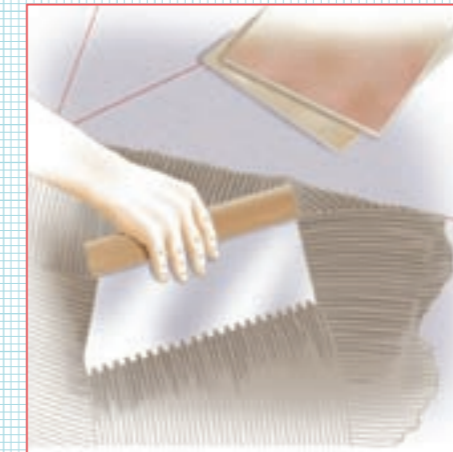
7 - La pièce est partagée en quatre zones

À partir du centre de la pièce, la diagonale principale se matérialise par une ficelle fine de maçon. Deux coups de crayon, puis un tracé au fil bleu ou « cordex ». Une grande équerre permet de tracer la seconde diagonale.



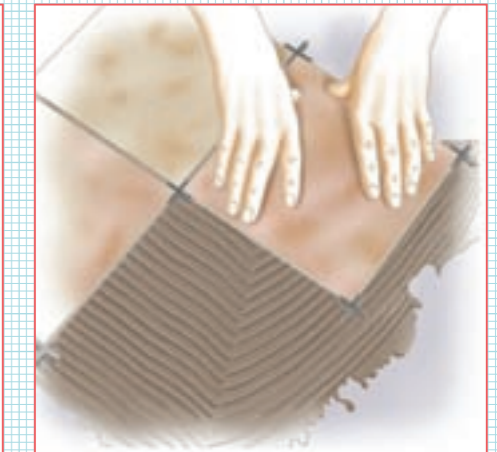
8 - Effectuez une pose à sec

Disposez quelques carreaux sans colle afin de respecter le dessin prévu par le calepinage. Cette opération permet de vérifier l'équerrage.



9 - Étalez la colle à la spatule

Une spatule crantée permet d'étaler une couche de mortier-colle d'épaisseur régulière. La spatule se tient assez droite par rapport au sol et les mouvements sont croisés de façon perpendiculaire ou en huit.



10 - Posez les carreaux

Enfoncez les carreaux afin d'écraser les sillons créés avec la spatule. La colle remonte à peine dans les joints entre les carreaux. Placez des croisillons qui régulent la largeur des joints.



11 - Égalisez la surface carrelée

À l'aide d'un maillet en caoutchouc et d'une batte en bois déplacée en tous sens, tapotez la surface afin que les carreaux soient de niveau. Retirez les croisillons avant que la colle ne prenne définitivement.



12 - Effectuez les coupes

La coupe des carreaux demande une machine spécifique, soit une carrelotte à main, soit une tronçonneuse électrique. Elle s'effectue le lendemain de la pose des carreaux entiers.



13 - Préparez et étalez la pâte à joint

Préparez la pâte à joint, ou « barbotine », en la malaxant lentement avec une stricte quantité d'eau. Déposez-la avec une petite truelle et balayez-la avec une raclette en caoutchouc afin de bien garnir les joints.



14 - Nettoyez le carrelage

Laissez prendre 15 à 20 minutes et retirez l'excédent avec la raclette en travaillant selon la diagonale des carreaux. Nettoyez les joints avec une éponge avant que les joints ne durcissent. Laissez reposer 24 heures.

Savoir & Réussir